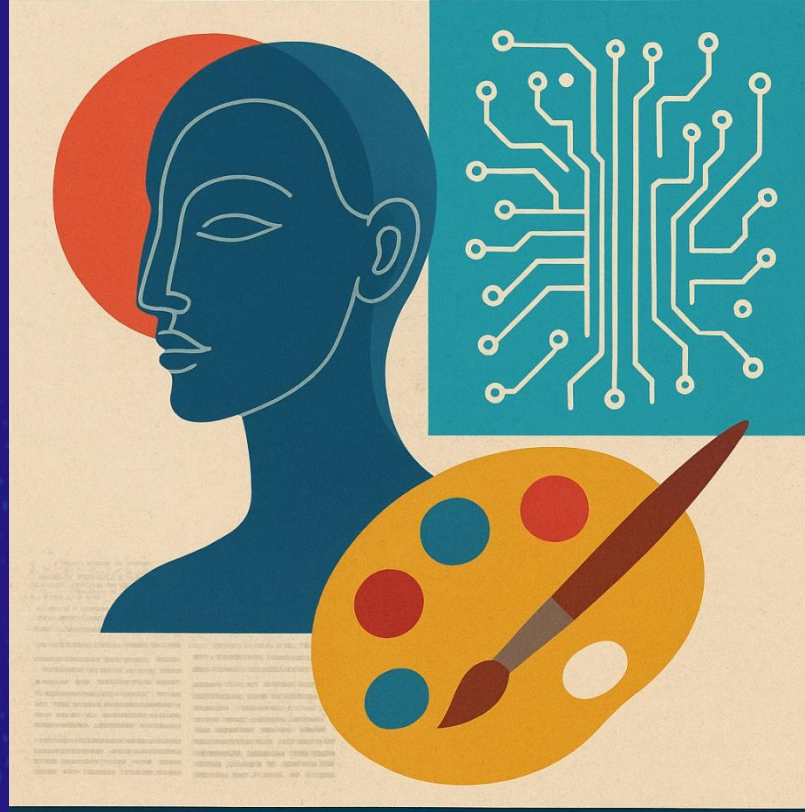


الصعوبات التعليمية والعوامل المؤثرة  
Les difficultés d'apprentissage et les  
facteurs influents

مفهوم صعوبات التعلم  
والمفاهيم الأخرى ذات العلاقة



مجلة إلكترونية  
فنية تقنية ثقافية



إعداد: الطالبة لورا الجاجية  
تدقيق الأستاذ خالد جندي  
إشراف المنسقة مايا غانم

JANVIER 8 2026

N°: 2 العدد الثاني



# الافتتاحية

## الصعوبات التعليمية Les difficultés d'apprentissage

تعدّ الصعوبات التعليمية من التحديات الرئيسية التي تواجه الطلاب والطالبات، وهي لا تتعلق بمستوى الذكاء بل بكيفية معالجة الدماغ للمعلومات، فعندما يشعر الطالب او الطالبة بالعجز عند التحصيل ، يلجأ لسلوكيات دفاعية مثل الهروب من الصفّ أو إفتعال مشكلات.

تظهر الصعوبات التعليمية في عدم القدرة الكافية على:

- إجراء عمليات حسابية.

- الاستماع أو التفكير

من هنا يمكن وصف الصعوبات التعليمية بالفجوة بين قدرات الطالب الكاملة وأدائه الفعلي.

نحن نؤمن أن "السلوك هو لغة" لأن الطالب يحاول إخبارنا بأنه "يتألم أكاديميا" فعندما يشعر

الطالب بأن المدرس حليفه ستنخفض حدة السلوكيات العدوانية بنسبة كبيرة جدا.

إن الهدف من هذه الدراسة تحويل سلوك الطالب من المقاومة الى المشاركة عبر تقليل التوتر

الناتج عن العجز الأكاديمي.

معا نحو توجيه طاقة الطالب نحو التعلم وتكيفه مع المناهج لتناسب قدراته الخاصة.

كلمة مدير معهد دير عمار الفني الرسمي

حسام هاشم عيد

## Les difficultés d'apprentissage et les facteurs influents

### الصعوبات التعليمية والعوامل المؤثرة

الرسوب المدرسي في التعليم المهني والتقني: التعريف والأسباب المتعددة الأبعاد والعوامل المؤثرة

مفهوم الرسوب المدرسي:

الرسوب المدرسي هو ظاهرة يعاني منها الكثير من الأنظمة التعليمية حول العالم، ويعني إخفاق الطالب في اجتياز عام دراسي معين بسبب عدم تمكنه من اكتساب الحد الأدنى من المهارات والمعارف التي تسمح له بالانتقال إلى المستوى الأعلى. الرسوب ليس مجرد نتيجة أكاديمية بل يحمل في طياته جوانب نفسية وإجتماعية تؤثر عليه.

### L'échec scolaire dans l'enseignement technique et professionnel : Définition, causes multidimensionnelles et facteurs d'influence

#### Le concept d'échec scolaire

L'échec scolaire est un phénomène dont souffrent de nombreux systèmes éducatifs à travers le monde. Il se définit par l'incapacité de l'étudiant à réussir une année scolaire donnée, faute d'avoir acquis le seuil minimal de compétences et de connaissances permettant de passer au niveau supérieur. L'échec n'est pas seulement un résultat académique ; il porte en lui des dimensions psychologiques et sociales qui affectent l'individu.

### السؤال المحوري: ما هي أسباب الرسوب المدرسي؟

قد يعتقد البعض أنّ الرسوب المدرسي يعزى فقط إلى ضعف الرغبة في التعلم أو الضعف الأكاديمي ولكن الأسباب الحقيقية تتجاوز ذلك بكثير. هناك عوامل معقدة تشمل الطالب نفسه وظروفه الأسرية والمدرسة التي يتعلم فيها، وبيئته الإجتماعية. لفهم حقيقة الرسوب المدرسي، يجب تحليل هذه العوامل ككل مترابط.

### La question centrale : Quelles sont les causes de l'échec scolaire ?

Certains pourraient penser que l'échec scolaire est uniquement dû à un manque d'envie d'apprendre ou à une faiblesse académique. Pourtant, les causes réelles vont bien au-delà. Il existe des facteurs complexes englobant l'étudiant lui-même, sa situation familiale, son établissement scolaire et son environnement social. Pour comprendre la réalité de l'échec scolaire, il est nécessaire d'analyser ces facteurs comme un tout interconnecté.

## العوامل المسؤولة عن الرسوب المدرسي في التعليم المهني والتقني:

### تحليل متعدد الجوانب

#### 1- صدمة الانتقال

ينتقل الطالب فجأة :

من	الى
التعليم الاساسي	التعليم المهني والتقني
نظام مراقب لعدم ارتباطه بسوق العمل	نظام منفتح (مراقبة ذاتية) لارتباطه بسوق العمل

كثير من الطلاب لا يمتلكون مهارات تنظيم الذات التي تمكّنهم من التعامل مع هذه الحرية، فيقعون في الفوضى الدراسية.

#### 2- الضغط النفسي في هذه المرحلة العمرية

في هذا العمر يبدأ الطالب بطرح أسئلة وجودية:

من أنا؟
ماذا أريد؟
ما مستقبلي؟

يضاف إلى ذلك:

ضغط الأهل
ضغط المجتمع
المقارنة بالآخرين

الخوف قد يؤدي إلى:



#### 3- اختيار اختصاص غير مناسب

كثير من الطلاب:

دخلوا اختصاصًا لا يحبونه

أو فُرض عليهم الاختصاص من قبل الأهل

فتتحوّل الدراسة إلى عبء نفسي بدل أن تكون هدفًا.

المساعدة في اختيار الاختصاص

- اختبارات ميول الطالب
- توجيه مهني
- نقاش دون فرض

✍ أحياناً تغيير الاختصاص ← إنجاز مستقبل.

4- ضعف مهارات التعلّم

ليس كل طالب يعرف كيف:

- ✍ يدرس بشكل مستقل
- ✍ يلخّص المعلومات
- ✍ يدير وقته بفعالية

الذكاء وحده لا يكفي دون مهارات دراسة

5- ظروف الحياة

خصوصاً في مجتمعاتنا:

- ✓ العمل مع الدراسة
- ✓ ضغط مادي
- ✓ إرهاق نفسي
- ✓ غياب الاحتواء والدعم

كل ذلك ينعكس مباشرة على الأداء الأكاديمي.

6- وهم "أنا كبرت"

يظن بعض الطلاب:

"كبرت، لم يعد أحد يحاسبني"  
لكن الحقيقة أن:

▣ المحاسبة أصبحت أشد، والمسؤولية أكبر.

## Les facteurs responsables de l'échec scolaire dans l'enseignement technique et professionnel :

### Une analyse multidimensionnelle

#### 1. Le choc de la transition : L'étudiant passe soudainement

De	Vers
L'enseignement de base	L'enseignement technique et professionnel
Système surveillé, manque d'adéquation avec le marché	Système ouvert (auto-organisation) et axé avec le marché

Beaucoup d'étudiants ne possèdent pas les compétences d'auto-organisation nécessaires pour gérer cette liberté, ce qui les mène au chaos scolaire.

#### 2. La pression psychologique à cet âge

À cet âge, l'étudiant commence à se poser des questions existentielles :

Qui suis-je?
Qu'est-ce que je veux ?
Quel est mon avenir ?

À cela s'ajoutent :

La pression des parents
La pression de la société
La comparaison avec les autres

Cette peur peut conduire au :



#### 3. Le choix d'une spécialisation inappropriée

De nombreux étudiants :

- Ont intégré une filière qu'ils n'aiment pas.
- Se sont vu imposer une spécialité par leurs parents.

L'étude devient alors un fardeau psychologique au lieu d'être un objectif.

---

**Solutions pour aider au choix de l'orientation :**

- **Tests d'aptitudes et d'intérêts.**
- **Orientation professionnelle spécialisée.**
- **Discussion ouverte sans imposition.**

✂ *Parfois, changer de filière → c'est sauver un avenir.*

#### **4. La faiblesse des méthodes d'apprentissage**

**Tous les étudiants ne savent pas forcément comment :**

- **Étudier de manière autonome.**
- **Synthétiser les informations.**
- **Gérer leur temps efficacement.**

**L'intelligence seule ne suffit pas sans méthodes de travail structurées.**

#### **5. Les conditions de vie**

**Particulièrement dans nos sociétés :**

- **Cumul emploi et études.**
- **Pression financière.**
- **Épuisement psychologique.**
- **Absence de soutien et d'encadrement familial.**

**Tout cela se reflète directement sur la performance académique.**

#### **6. L'illusion de la maturité (« Je suis grand désormais »)**

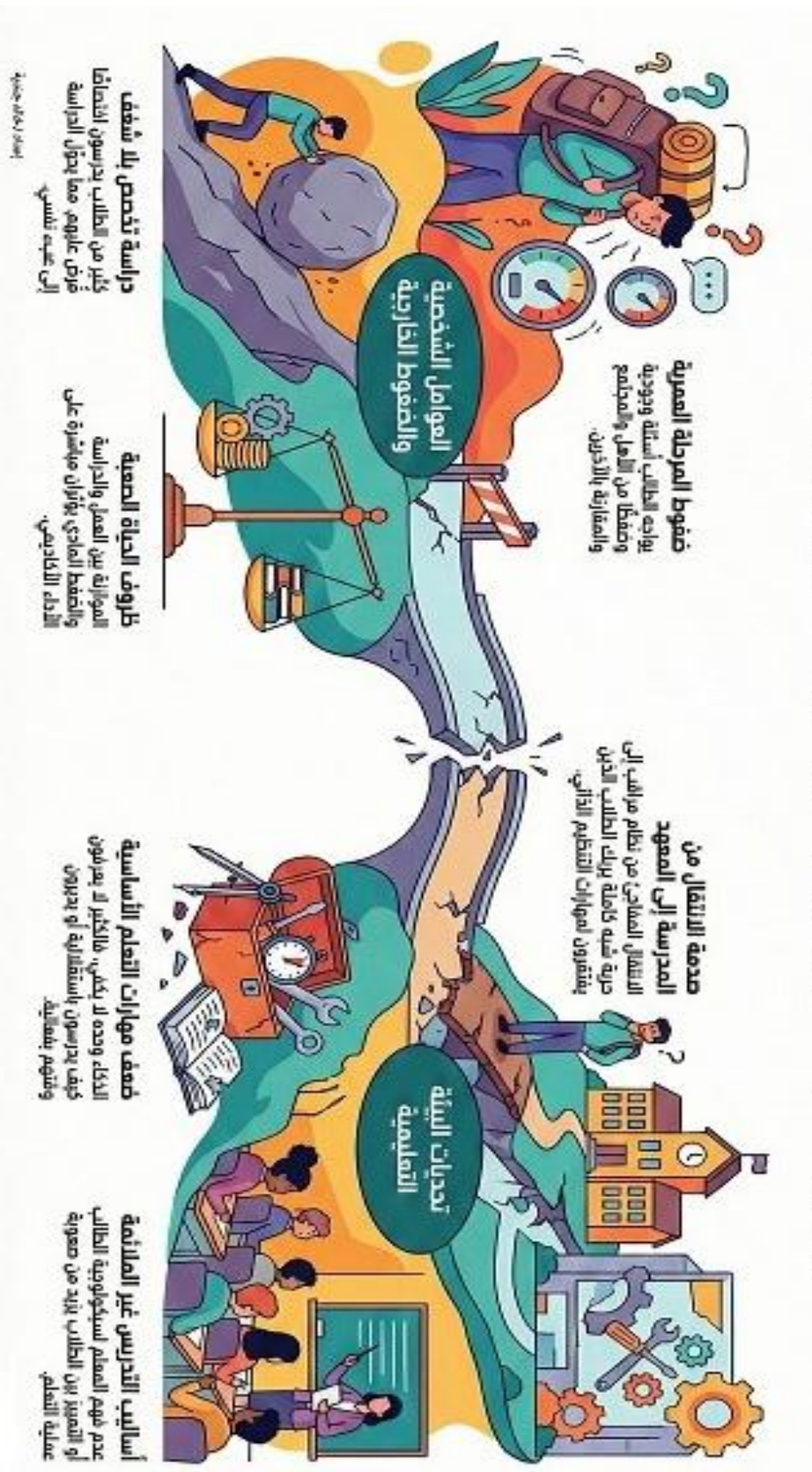
**Certains étudiants pensent : « *Je suis grand, plus personne ne me demande de comptes.* »  
Mais la réalité est que :**

**Le contrôle devient plus strict et la responsabilité plus grande.**



# أسباب الرسوب المدرسي في التعليم المهني والتقني

توضح الأسباب المعقدة والمتعددة التي تؤدي إلى التمر الأكاديمي للطلاب في المعاهد الفنية، وتجاوز فكرة أن السبب هو ضعف الذكاء فقط.





## الفرق الجوهرى بين صعوبات التعلم والتأخر الدراسى

من المهم جداً عدم الخلط بين المصطلحات، وهذا الرسم يوضح الفوارق:

- **صعوبات التعلم**: ذكاء متوسط أو مرتفع، لكن توجد فجوة في مهارة محددة (قراءة، كتابة، حساب) بسبب خلل عصبي.
- **التأخر الدراسى**: ذكاء طبيعي، لكن التحصيل ضعيف بسبب عوامل خارجية (مشاكل أسرية، غياب متكرر، إهمال).

### La différence fondamentale entre les troubles de l'apprentissage et le retard scolaire

Il est crucial de ne pas confondre ces termes. Voici une distinction claire des différences :

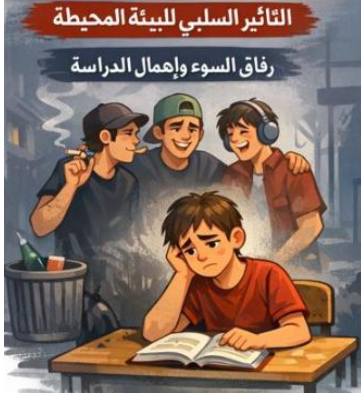
- **Troubles de l'apprentissage** : L'élève possède une intelligence **moyenne ou supérieure**, mais il existe un fossé dans une compétence spécifique (lecture, écriture, calcul) dû à un dysfonctionnement neurologique.
- **Retard scolaire** : L'élève possède une intelligence **normale**, mais ses résultats sont faibles en raison de **facteurs externes** (problèmes familiaux, absentéisme fréquent, négligence).



## 1- العوامل العقلية:

القدرات العقلية ومستوى الذكاء: يتفاوت مستوى الذكاء بين الطلاب مما يجعلهم غير قادرين على اللحاق بمستوى أقرانهم.

## 2- العوامل الاجتماعية:



البيئة الاجتماعية المحيطة تلعب دورا كبيرا في تحديد سلوك الطالب وإهتمامه بالدراسة.

### • التأثير السلبي للبيئة المحيطة:

الطالب الذي يعيش في بيئة اجتماعية تحتوي على رفاق السوء يكون عرضة للإهمال الدراسي.



### • نظرة المجتمع تجاه التعليم المهني:

إذا كانت النظرة المجتمعية تجاه التعليم سلبية فإن الطالب يتأثر بذلك، خاصة إذا كان يسمع من أفراد أسرته "أن التعليم لا قيمة له".

## 3- العوامل النفسية:

قد يعاني الطالب من مجموعة من الصعوبات النفسية مثل القلق أو الإكتئاب وفرط النشاط ، هذا يؤثر على أدائه في الصف ويضعف من قدرته على التركيز والتعلم.

### مفهوم الذات والثقة بالنفس:

الثقة بالنفس ومفهوم الذات الإيجابي يلعبان دورا كبيرا في أداء الطالب.

### العلاقات الاجتماعية والتفاعل مع الآخرين:

الطلاب الذين يواجهون صعوبة في تكوين علاقات إجتماعية هم أكثر عرضة للرسوب فالطالب الذي يشعر بالعزلة قد يجد نفسه أقل رغبة في الحضور أو المشاركة.

### الغياب والتأخير المتكرر عن المدرسة:

الغياب المتكرر والتأخر عن الحصة يخلق فجوة في التعلم بين الطالب وزملائه

#### 4- العوامل الشخصية والأسرية:

تلعب الأسرة دوراً حيوياً في حياة الطالب سواء من خلال دعم العملية التعليمية أو من خلال توفير بيئة محفزة للتعلم.

- **الوضع الاقتصادي للأسرة:**

إذا كانت الأسرة تعاني من الفقر فإنها تجد صعوبة في توفير الاحتياجات الأساسية للطالب وفي هذه الحالة لن يتمكن وحده في دراسته كأقرانه.

- **الصراعات العائلية أو التفكك:**

تؤثر الصراعات المتكررة بين الوالدين سلباً على استقرار الطالب النفسي وقدرته على التركيز في الدراسة.

- **التسلط والمقارنة السلبية:**

قد يعاني بعض الطلاب من التسلط الأسري والمقارنة السلبية مع إخوته، فإن هذا يقلل من ثقة الطالب بنفسه ويشعره بعدم الجدوى مما يجعله أقل رغبة في الدراسة والنجاح.

- **عدم متابعة الطالب في المدرسة:**

بعض الأهل يعجزون عن متابعة أولادهم بشكل كافي إما بسبب انشغالهم في أعمالهم أو لعدم معرفتهم بكيفية مساعدتهم في الدراسة.

#### 5- العوامل المدرسية:

المدرسة هي البيئة الثانية بعد الأسرة ، وهي المسؤولة عن توفير البيئة المناسبة للتحصيل الأكاديمي.

- **إسلوب المعاملة داخل الصف:**

المدرس الذي لا يفهم سيكولوجية طلابه ولا يساعدهم على حل مشاكلهم يمكن أن يزيد من صعوبة عملية التعلم.

- **لإستخدام أساليب تدريس فعالة:**

عدم تنويع أساليب التدريس أو التركيز فقط على الشرح النظري دون إشراك الطلاب في الأنشطة العلمية يمكن أن يؤدي الى تدني مستوى تحصيلهم.

- **التفرقة والتمييز بين الطلاب:**

المعاملة التفاضلية بين الطلاب تؤدي الى إحساس بعضهم بالإهمال .

**1. Facteurs cognitifs :** Les capacités mentales et le niveau d'intelligence varient. Certains étudiants peuvent éprouver des difficultés à suivre le rythme de leurs pairs.

## 2. Facteurs sociaux:

- **Influence de l'entourage :** Un environnement fréquenté par des "mauvaises fréquentations" expose l'étudiant à la négligence scolaire.
- **Perception de l'enseignement technique :** Si la société dévalorise cette filière, l'étudiant se sent démotivé, surtout s'il entend que "*les études n'ont pas de valeur*".



**3. Facteurs psychologiques :** L'anxiété, la dépression ou l'hyperactivité affectent la concentration.

- **Estime de soi :** Une image positive de soi est moteur de performance.
- **Relations sociales :** L'isolement réduit l'envie de participer ou d'être présent.
- **Absentéisme :** Les retards répétés créent un fossé pédagogique difficile à combler.

## 4. Facteurs personnels et familiaux:

- **Situation économique :** La pauvreté rend difficile l'accès aux besoins éducatifs de base.
- **Instabilité familiale :** Les conflits ou le divorce nuisent à la concentration.
- **Autoritarisme :** La pression excessive et les comparaisons négatives brisent la confiance de l'étudiant.
- **Manque de suivi :** Certains parents ne peuvent pas suivre leurs enfants par manque de temps ou de connaissances.

## 5. Facteurs scolaires:

- **Relation pédagogique :** Un enseignant qui ne comprend pas la psychologie de ses élèves peut bloquer leur apprentissage.
- **Méthodes d'enseignement :** L'absence de diversification des méthodes ou l'excès de théorie sans pratique peut faire chuter les résultats.
- **Discrimination :** Le traitement inégalitaire entre élèves crée un sentiment d'abandon.

## الخلاصة

الرسوب المدرسي ليس نتيجة لسبب واحد بسيط ، بل هو نتيجة تفاعل فيها عوامل مختلفة، تشمل الفرد نفسه والأسرة والمدرسة والمجتمع. إن معالجة مشكلة الرسوب تتطلب جهدا متضافرا من جميع الأطراف المعنية.

من المفيد أن نعي بأن الرسوب ليس نهاية الطريق بل يمكن أن يكون انطلاقا للتغيير والتحسين، إذا ما توفرت الظروف والدعم الملائم.

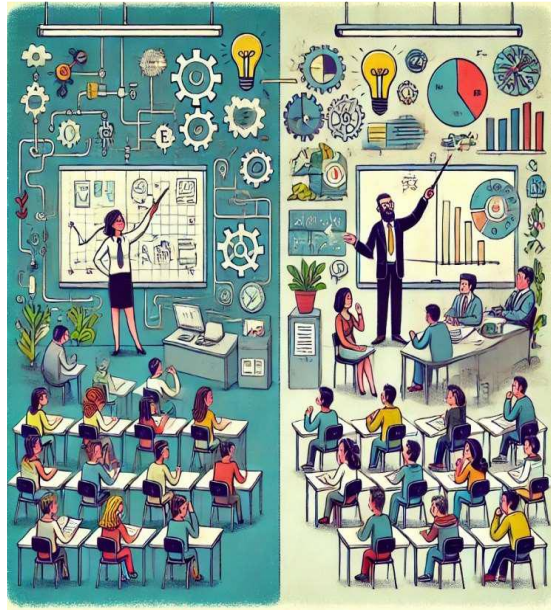
كل ذلك يمكن أن يحول الرسوب الى نجاح مستقبلي ويعيد رسم المسار الأكاديمي للطلاب بطريقة إيجابية.

## Conclusion

L'échec scolaire n'est pas le fruit d'une seule cause simple, mais le résultat d'une interaction entre l'individu, la famille, l'école et la société. Le traiter nécessite un effort collectif. Il est important de réaliser que l'échec n'est pas une fin en soi, mais peut être un point de départ pour un changement positif si le soutien nécessaire est apporté.

الاعتماد على التعليم التفاعلي

L'adoption de l'apprentissage interactif



"التربية هي التي تصنع الإنسان"

"C'est l'éducation qui fait l'homme"

جان جاك روسو Jean-Jacques Rousseau





التعليم هو الحياة نفسها  
L'éducation est la vie elle-même